

Välkommen till Tunabyggen

Information om ditt hem



Translate tunabyggen.se
in your web browser!



Välkommen till ditt nya hem! Vi hoppas att du ska trivas. För att förenkla för dig har vi samlat en del viktiga saker som du behöver veta om ditt boende. Mer information hittar du på tunabyggen.se under rubriken Hyresgäst.

Mina sidor

På tunabyggen.se loggar du in på Mina sidor. Som inloggad har du dina personliga sidor där du sköter en hel del av dina kontakter med oss. Det mesta är digitalt och enkelt!

Här går vi igenom några sidor som är bra att ha koll på:

Kundprofil

Kundprofilsidan är den sidan du kommer in på när du loggat in. Längst ner på sidan ser du bland annat dina köpoäng. Tänk på att dina köpoäng nollställs när du tecknat ett hyreskontrakt.

Här kan det också ligga aktuell information från Tunabyggen.

Under huvudrubriken Kundprofil finns dina kontrakt, besiktningsprotokoll, du kan se dina betalningar och skriva ut dina fakturor. Vill du säga upp något kontrakt gör du det på sidan Mina hyreskontrakt.

Mina kontaktuppgifter

Hittar du under huvudrubriken Kundprofil. Det är viktigt att du håller din e-post och ditt mobilnummer uppdaterade. Annars kan vi inte nå dig med viktigt information som vi oftast skickar ut via e-post.

Gör din felanmälan

Här gör du enkelt din felanmälan, dygnet runt och under Mina ärenden kan du följa ditt ärende.

Din fastighetsvärd

Här finns kontaktinformationen till din fastighetsvärd. Fastighetsvärderna är den du i första hand kontaktar i olika typer av boendefrågor.

tunabyggen.se

Läs nyheter och driftinfo och under rubriken Hyresgäst finns en hel del information samlad.

QR-kod till hemsidan



Inlogg Mina sidor via tunabyggen.se

Logga in med BankID eller användarnamn och lösen. Se informationen på inloggningssidan.

QR-kod till inlogg



Följ oss!



Håll koll på Tunabyggen via Facebook eller Instagram! Då får du aktuell, viktig och trevlig information från oss, direkt i din mobil!

QR-kod till Facebook



QR-kod till Instagram



Betala hyran i tid

Hyran ska betalas i förskott senast den sista vardagen i månaden (på förfallodagen).

Andrahandsuthyrning

Ska du hyra ut din lägenhet i andra hand behöver du Tunabyggens godkännande. Kontakta oss i god tid före datumet som uthyrningen är tänkt att börja gälla.

Hyra och betalning

Hyran betalas i förskott

Hyran ska betalas i förskott, senast den sista vardagen i månaden (förfallodag). Du kan betala med bankgiro, autogiro eller via e-faktura.

Betala hyran i tid

Tunabyggen skickar inga betalningspåminnelser! Vid obetald hyra kommer ett inkassokrav från vår inkassobyrå som kostar dig en lagstadgad avgift plus dröjsmålsränta.

Om du dröjer med att betala hyran mer än en vecka efter förfallodagen, är hyresrätten förverkad och Tunabyggen kan säga upp avtalet i förtid.

Om du ofta betalar hyran för sent kan Tunabyggen säga upp ditt hyresavtal. Försenade eller obetalda hyror kan också påverka dina möjligheter att få en annan bostad framöver.

Autogiro

Du kan välja att betala din hyra via autogiro. Det är enkelt och säkert och din hyra betalas alltid i tid. Se till att det finns pengar på kontot ett par dagar innan och efter hyresavins förfalldatum.

Om du vill betala via autogiro fyller du i en anmälningsblankett och skickar in den till oss. Vi kan skicka en blankett till dig eller så kan du skriva ut en, den finns under Hyresgästinformationen på tunabyggen.se. Vi kontaktar därefter din bank. Även om du betalar via autogiro får du en hyresavi för varje betalningstillfälle så att du kan se vilket belopp som kommer att dras från ditt konto.

E-faktura

E-faktura ordnar du själv via din internetbank.

QR-kod till sidan
Hyra och betalning



Bredband och TV

Tunabyggen har under flera år satsat på att bygga ut infrastrukturen för att kunna erbjuda dig som hyresgäst några av marknadens bästa digitala tjänster.

Öppna stadsnätet

De flesta av Tunabyggens bostäder är anslutna till Borlänge Stadsnät som är ett öppet stadsnät för alla leverantörer av bredbandstjänster, till exempel internet, telefoni och TV. Du hittar kontaktuppgifter till alla tjänsteleverantörer på Stadsnätswebben.

TV grundutbud

I nästan alla Tunabyggens lägenheter ingår ett grundutbud i din hyra.

Vid allmänna TV-frågor, kontaktar du Tele2 (tidigare ComHem).

Andra bredbands- och TV-lösningar

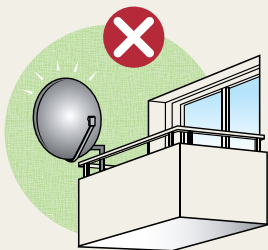
På vissa adresser finns det andra bredbands- och TV-lösningar, vilket vi informerar om när du skriver ditt kontrakt.

Parabol

För att sätta upp en parabol måste du ha Tunabyggens tillstånd!

Det är förbjudet att sätta upp en parabol på fasaden eller utanpå balkongräcket.

På hus som är renoverade eller nybyggda får du inte alls sätta upp någon parabol. Vill du veta vad som gäller för ditt hus, kontaktar du din fastighetsvärd.



Borlänge Stadsnät
tunabyggen.borlange-
stadsnat.se

QR-kod till
Stadsnätswebben



Tele2

Vid allmänna TV-frågor ring 90 222

Så gör du:

- > Kontakta din tjänsteleverantör när du vill köpa, byta, flytta eller säga upp en tjänst och när du vill göra en felanmälan.
- > Kablar, gateway och strömadapter tillhör lägenheten och ska lämnas kvar vid flytt!

QR-kod till sidan
Bredband och TV





OM DET BRINNER!

Släck om det går, annars gå ut och
Stäng dörren!



Varna andra.

Rädda dig själv och de som är i direkt fara.

Larma: Ring 112

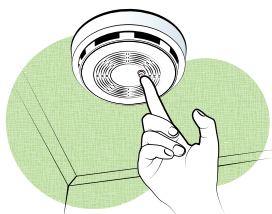
Situationen avgör i vilken ordning du gör detta!

Tryggt och trivsamt

Brandsäkerhet

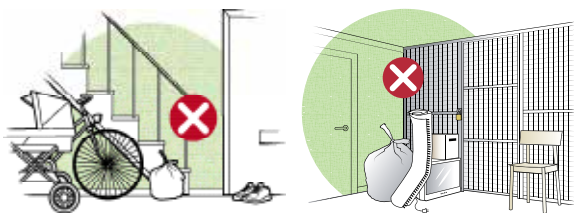
Din säkerhet är livsviktig!

- > Testa din brandvarnare.
- > Du ska ha en brandfilt.
- > Skaffa en brandsläckare.



Gör en felanmälan:

- > om brandvarnaren inte fungerar när du testar den.
- > om det inte finns en brandfilt, eller den är använd.
- > om du har trasiga eluttag eller strömställare.



Fritt från saker i trapphus och källare!

För din och dina grannars säkerhet accepterar vi inte att det står saker i trapphuset eller i källargångar. Saker som står där slängs eller tas om hand. Det vi tagit hand om kan hämtas ut mot en avgift. Kontakta din fastighetsvärd om du behöver hämta ut något som vi tagit hand om.

QR-kod till sidan
Brandsäkerhet



Störande grannar

Att grannar stör beror ofta på tanklöshet och de rättar sig vanligen efter en tillsägelse.

- > Om du blir störd av dina grannar: Prata med din granne och berätta att du blir störd.
- > Om du stört en granne: Prata med din granne och lös det på bästa sätt. Har Tunabyggen kontaktats meddelar vi dig om du stört.

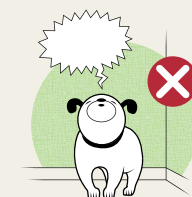
Om du behöver kontakta Tunabyggen

Dagtid kontaktar du din fastighetsvärd.

Vardagar efter kl. 16 och helger ringer du vår störningsjour på tel. 010-470 57 61.

Hänsyn och säkerhet ökar trivseln

- > Se till att ytterporten är låst.
- > Håll volymen nere och undvik störande vattenspolning, särskilt kväll och natt.
- > Piska eller skaka inte mattor och sängkläder från balkong eller i trapphuset.
- > Rökförbud råder i nyare och renoverade lägenheter, i gemensamma utrymmen, vid entréer, balkonger och lekplatser.



QR-kod till sidan
Störande grannar



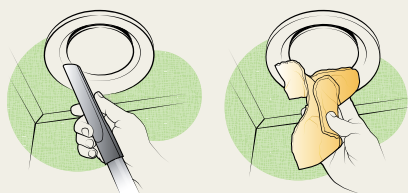
Värme och inneklimat

Inomhustemperaturen i Tunabyggens bostäder håller ca 20-21 grader på dagen och 18 grader på natten. Temperaturen mäts mitt i rummet.

Vid snabba väderomslag med stora temperaturskillnader kan det hända att värmesystemet inte hänger med. Det är normalt och rättar till sig när det blir en jämnare temperatur.

Tips för ett skönare inomhusklimat

- > Kolla att tätningslisterna är hela. Är de trasiga eller saknas felanmäler du via Mina sidor.
- > Håll fritt framför elementen. Ställ inte möbler för nära och dra undan långa gardiner.
- > Vädra med tvärdrag en kort stund.
- > Rengör luftventilerna och låt dem stå öppna året om. Stäng dem inte!



QR-kod till sidan Värme



Informationsfilmer

Det finns en del du ska göra själv i din lägenhet t ex rensa golvbrunnen och vattenlåset för tvättstället i badrummet, byta säkring etc.

Våra filmer finns på svenska, engelska, arabiska, franska, soomali och tigrinya.

Där visar vi hur du gör sakerna själv. Behöver du hjälp kontakta din fastighetsvärd.



QR-kod till sidan Informationsfilmer



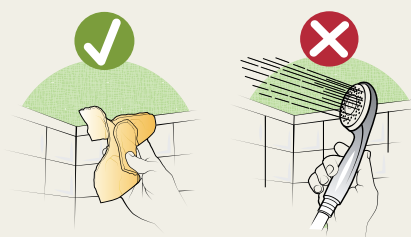


Ta hand om din lägenhet

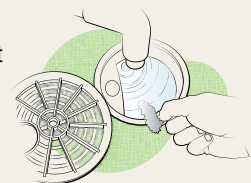
Vatten

Så undviker du vattenskador i badrummet!

- > Håll dig i duschhörnan eller i badkaret när du duschar. Spola inte vatten över tak, väggar och golv. Ska du göra rent våttorkar du med en lätt fuktig svamp eller rengöringsduk.



- > Gör rent golvbrunnen och vattenlåset under tvättstället i badrummet med jämna mellanrum, för att undvika stopp och översvämning.

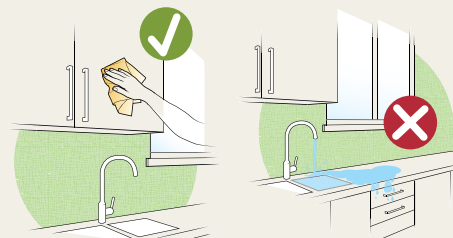


Felanmäl direkt!

- > om du misstänker en vattenskada.
- > om en kran droppar eller en toalett rinner.
- > om avloppet i köket behöver rensas.

Så undviker du vattenskador i köket!

- > Håll oljan i en pet-flast eller torka ur stekpannan med hushållspapper och släng i restavfallet.
- > Blöt inte ner köksskåpen med för mycket vatten! Torka med fuktig trasa!



QR-kod till sidan
Vatten

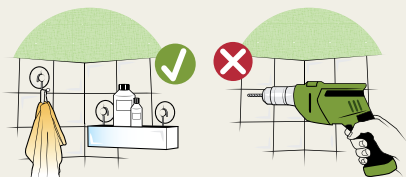


Tips som minskar risken för skador i din lägenhet

Fler tips finns på tunabyggen.se under rubriken Hyresgäst.

Du ansvarar för din bostad från den dag du hämtar nycklarna och flyttar in, till den dag du flyttar ut och lämnar nycklarna. Ta hand om den!

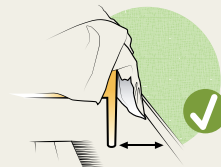
- > Borra inte i väggarna i badrummet eller i våtutrymmen. Använd kroker och hyllor med sugpropp, eller skåp som står på golvet.



- > Färgade mattor med plastbeläggning kan missfärga golvet i badrummet. Håll koll så det inte händer!
- > Sätt inte upp saker på dörrar och luckor med skruv, spik eller självhäftande fästmaterial.
- > Använd inte för många pluggar vid uppsättning av hyllor etc. Max 3–5 pluggar per rum.
- > Installera inte el eller vatten själv kontakta din fastighetsvärd!
- > Kontakta din fastighetsvärd innan installation av disk- eller tvättmaskin. Se mer information på sidan Tillval, där det också finns en blankett att ladda ner.

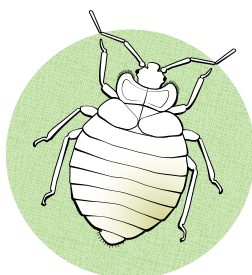
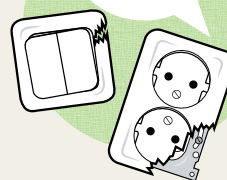


- > Sätt skydd under tvättmaskinens tassor för att undvika fula märken och skador på golvet.
- > Ställ sängar och soffor en bit från väggen, då blir det inte fula fettfläckar och märken på väggen.



- > Fropa av frys och kyl regelbundet.
- > Rengör filtret i köksfläkten regelbundet.
- > Använd kattlåda och klösbräda till din katt.
- > Rök inte i lägenheten! Den kan vara rökfri och du undviker nikotinskadorna som du måste betala.
- > Din balkong och din uteplats med grönytor ska hållas i gott skick. Skräp, överblivna möbler, sopor, fasta vindskydd får inte förekomma där. De utgör brandfara och ökad risk för skadedjur.
- > Felanmäl trasiga eluttag och strömställare!

FELANMÄL
via Mina sidor
tel 0243-733 00



Felanmäl skadedjur i din lägenhet eller i andra utrymmen direkt!

Om du upptäcker eller misstänker skadedjur i din lägenhet eller i ett annat utrymme i huset som i trapphuset eller i källaren, ska du felanmäla direkt! Ju tidigare vi kan sanera, desto bättre blir resultatet av saneringen. Felanmäl via Mina sidor eller ring 0243-733 00.

Delat utrymme, delat ansvar

Tvättstugan

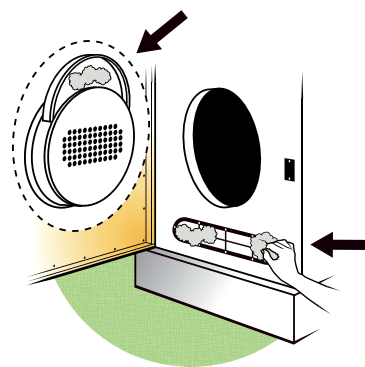
För allas trivsel, städar du efter dig när du är klar med ditt tvättpass.

Städutrustning

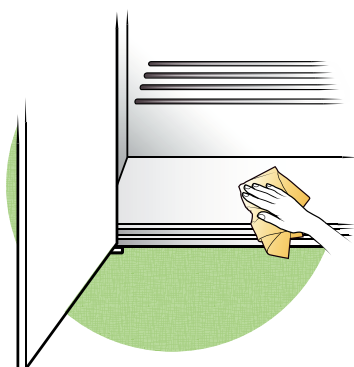
Det finns städutrustning som ska användas för städning av tvättstugan. Den får inte tas därifrån. Felanmäl om det saknas städutrustning eller något gått sönder.



Torka av maskinerna och gör rent i tvättmedelsfacken.



Gör rent filtren i torktumlaren från damm.



Torka ur torkskåpet.



Sopa och torka av golven.

QR-kod till sidan
Tvättstugan



Energi- spartips

Spara energi och pengar!

Här är några tips som gör att du kan minska elförbrukningen för ditt hushåll. Flera tips hittar du på vår hemsida.

Värme

- > Kolla dina tätningslister runt fönster och balkong dörrar. Felanmäl via Mina sidor om de är trasiga!
- > Vädra snabbt med tvärdrag istället för att låta fönster stå på glänt länge.
- > Ta på dig varmare kläder inomhus istället för att ställa in extra element och fläktar i din lägenhet.
- > Dra ner rullgardin eller persienner på natten.

Belysning

- > Byt till LED-lampor.

Elektronik

- > Stäng av TV, dator och annan elektronik med strömbrytaren. Låt dem inte stå i viloläge.

I badrummet

- > Duscha snabbt och effektivt.
- > Stäng av vattnet medan du borstar tänderna.

Tvätta

- > Fyll tvättmaskinen och välj eco-programmet.
- > Häng kläderna på torkställning istället för att använda torktumlare eller torkskåp.

I köket

- > Handdiska inte under rinnande vatten, använd diskpropp eller balja istället.
- > Har du diskmaskin spolar du inte av disken före. Välj eco-programmet!
- > Sätt lock på kastrullen, så kokar det snabbare.
- > Tina fryst mat i kylan och låt varm mat svalna innan du lägger den i kylan eller i frysen.
- > Ställ in rätt temperatur i kylan +5 och i frysen -18 grader.
- > Frosta av frysen! Isen ökar energiförbrukningen.

Hjälps vi åt kan vi göra skillnad!

Tänk på att du inte bara styr över din egen hushållsel, utan också över den elförbrukning som ingår i din hyra. Tunabyggens kostnader för el, värme och varmvatten ökar och varje besparing för enskilda hushåll kan bli värd mycket i slutändan.



Öppnar du Allmännyttans energisparwebb på datorn kan du på ett roligt sätt klicka dig igenom olika rum för att få energispartips. Testa du också!

QR-kod till
Allmännyttans tips



Se: energispertips.allmannyttan.se/tips/

QR-kod till sidan
Energispartips





Sortera mera och rätt!

Det kostar mycket pengar som läggs på din hyra om inte soporna sorteras rätt!

Miljöhus och sorteringsstationer

I ditt miljöhus lämnar du till exempel restavfall, matavfall, förpackningar, tidningar, småelektronik, ljuskällor och batterier. Det du kan sortera kan skilja sig lite från område till område.

Ta hjälp av skyltarna i ditt miljöhus eller vid din sorteringsstation (underjordsbehållare, kärlskåp) för att sortera rätt och lämna allt på rätt plats.

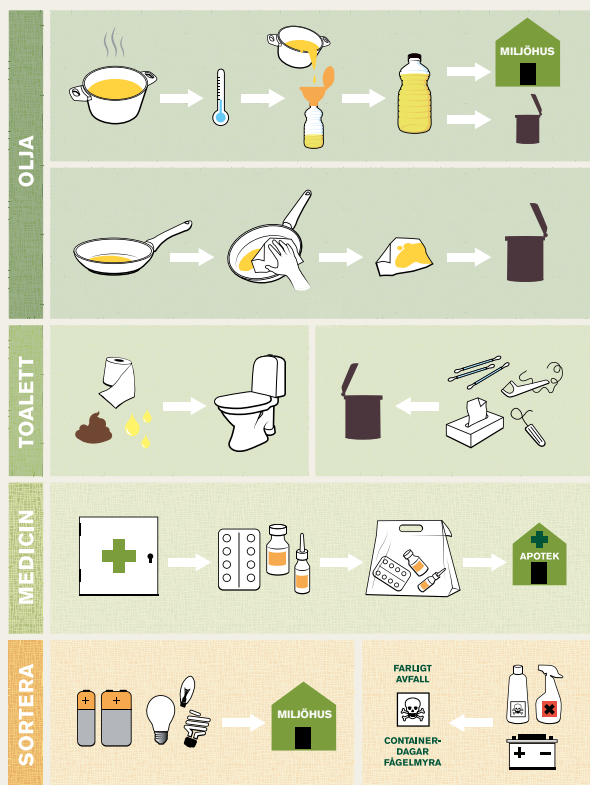
Återvinningsstationer

Om det saknas viss insamling kan du lämna dessa sopor på närmaste återvinningsstation.

Fågelmyra återvinningscentral

Grovavfall till exempel möbler, cyklar, farligt avfall som färgrester och kemikalier, lämnas på kommunens återvinningscentral Fågelmyra.

Du kan också lämna grovavfall när det blir containerdag eller när Fågelmyra-on-tour stannar till i närheten av ditt område.



Vi lär dig att sortera rätt!

Behöver du hjälp? Kontakta din fastighetsvärd eller en miljövärd.



- > Sortera redan i din lägenhet så blir det lättare när du ska lämna soporna.
- > Låt inte små barn gå ut med soporna!
- > Lämna aldrig sopor på golvet eller utanför sophuset. De drar till sig råttor och fåglar.
- > **Använd papperspåsar för matavfallet!**
Rulla ihop påsen och lägg i kärlet.
- > Du får inte slänga plast i matavfallet!
- > Matolja och matfett lämnas i försluten pet-flaska/plastförpackning.
- > Använd soppåsar i rätt storlek så att de får plats i kärlet. Inte stora sopsäckar!

QR-kod till sidan om Sopor



Sortera först



Skal av frukt, grönsaker, potatis
Rester av mat
Kött- och fiskrester
Kaffesump med filter
Teblad och tepåsar
Kladdigt hushållspapper



Plastpåsar, plastkassar
Plastflaskor, plastlock
Plastbägare för mejeriprodukter
Plastfolie, plastfilm
Refillpaket av plast
Chipspåsar
Frigilittförpackningar



Mjöl/fil/juice/yoghurtförpackning
Papperskartonger för livsmedel
Påsar för t ex mjöl, socker
Askar för t ex kakor, te
Äggkartonger
Presentpapper



Förpackningar av
vågigt papper
Stora kartonger
Stora askar
Flyttlådor
Papprör och papptuber

Tänk till innan du kastar något i soppåsen!

Du kan kanske sortera mer än du tror?

Sortera redan i din lägenhet, så blir det lättare när du ska lämna soporna! När du sorterar dina sopor ser du till att återvinningen ökar och kostnaderna för avfallshantering minskar.



Tidskrifter
Dagstidningar
Veckotidningar
Reklamblad
Kontorspapper
Pocketböcker
Anteckningsbok



Metalltuber, t ex kaviar
Konservburkar
Kapsyler och lock av metall
Aluminiumfolie och bakformar
Tomma färgburkar

Sprayburkar sorteras som farligt avfall.



Flaskor av färgat glas
Burkar av färgat glas

Ej keramik, porslin, vaser, dricksglas, glasskivor och fönster.

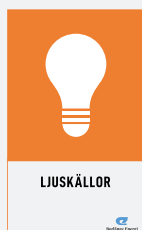


Flaskor av ofärgat glas
Burkar av ofärgat glas

Ej keramik, porslin, vaser, dricksglas, glasskivor och fönster.



Småbatterier
Knappcellsbatterier



Glödlampor
Lågenergilampor
Lysrör



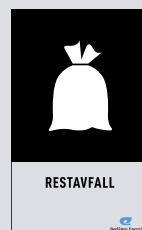
Mobiltelefoner
Läsplattor
Elektriska leksaker
Eltandborstar

Elavfall



QR-kod till sidan
Så sorterar du hos
Borlänge Energi

*Bilbatterier, datorer, skärmar
och tv-apparater lämnas på
Fågelmäyra.*



Avfallet som återstår kastar du i din soppåse hemma. Det kallas för restavfall (tidigare brännbart).

Blöjor, bindor
Damsugarpåsar
Fimpar, tobak, snus
Videoband, cd- och dvd-skivor
Husdjurbajs
Kattsand – endast träbaserad

Plast som inte är förpackningar, t ex:
plasthinkar, tandborstar, disktrasor
och plastleksaker utan batterier



Kundcenter

Telefon 0243-733 00 (kl. 07-16)

E-post info@tunabyggen.se

Besök Utanforsgränd 2, Hushagen

Våra aktuella öppettider hittar du på tunabyggen.se under rubriken Kontakt.

Jourtelefon

Vardagar efter ordinarie kontorstid samt lördagar, söndagar och helgdagar gäller följande:

Låsöppning och störningsärenden

Telefon 010-470 57 61

Akuta ärenden för Tunabyggens hyresgäster SOS Alarm

Telefon 023-183 05



AB Stora Tunabyggen

Box 308
781 24 Borlänge

www.tunabyggen.se



Intertek